

MINISTERO DELLA PUBBLICA ISTRUZIONE

ISTITUTO COMPRENSIVO "ENNIO QUIRINO VISCONTI"

Via della Palombella, 4 - Cap. 00186 Roma - Tel. 06/6833114 - FAX. 06/68803438

Cod. Mecc. RMIC818005 e-mail rmic818005@istruzione.it

Sito web. www.icvisconti.com

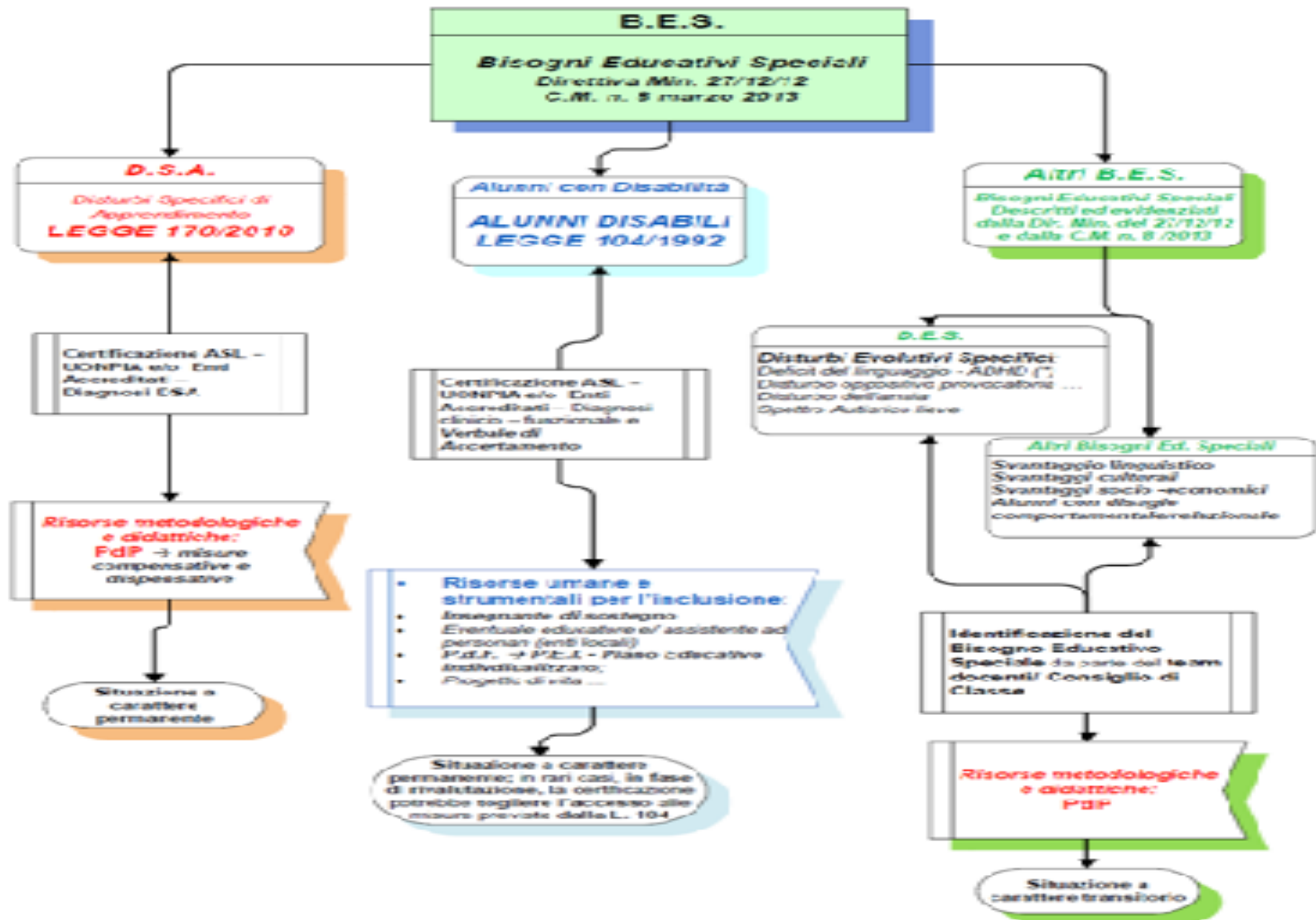
PROGETTO F.S.

INCLUSIONE B.E.S.

INS. ELISABETTA CALO'



BISOGNI EDUCATIVI SPECIALI. - B.E.S. CLASSIFICAZIONE.



Durante l'anno scolastico 2017 – 2018, la sottoscritta si propone di raggiungere i seguenti obiettivi:

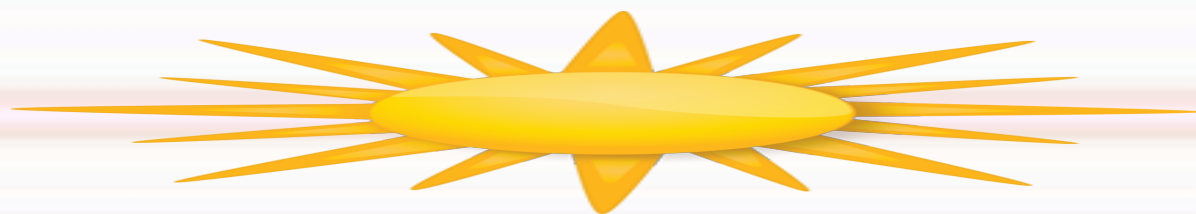
Monitoraggio e raccolta dati relativi alle situazioni di maggior disagio e collaborazione nella stesura della ripartizione oraria del contingente di sostegno, operatori AEC, assistenti alla comunicazione e tiflodidatta a disposizione.

**Cura e coordinamento della progettualità inerente all'inclusione,
alle diverse abilità, al disagio di varia natura, lotta alla
dispersione scolastica.**





Rappresentanza per l'Istituto Comprensivo nei costanti contatti, coordinati e continuativi con enti quali Servizio Saish del I Municipio, CTS, INCONTRI SCUOLE IN RETE, Coop. Sociali che forniscono gli operatori, Centro Regionale Sant'Alessio, La Scarpetta, Tutti giù per Terra, Istituto di Ortofonia, CMPH, UNISAN, TANDEM e tutte le equipe mediche che hanno in cura i bambini.



**Predisposizione per l'utenza di
protocolli per l'integrazione ed
inclusione di alunni in
situazione di BES.**

Servizi di accoglienza e di consulenza formativa e legislativa per i nuovi alunni e le loro famiglie, nell'ambito del progetto delle scuole in rete e di continuità tra scuole di vario ordine e grado (quest'ultimo in raccordo con la F.S. continuità).



Collaborazione con i coordinatori di classe aventi al loro interno alunni BES per la stesura di PDP, avviare nuove certificazioni, consulenze, etc.



Report alla D.S. degli incontri con le famiglie, con gli enti territoriali, del monitoraggio che ruota attorno ai 5 plessi che compongono l'Istituto Comprensivo, riguardante gli alunni BES e le relative condizioni psicofisiche nelle quali versano gli alunni.



Organizzazione assistenza allo studio, con relativa sostituzione in caso di assenza e modifica oraria degli operatori AEC, assistenti alla comunicazione e tiflodidatta, aventi assegnazione dei casi in base alle esigenze della classe.

- Comunicazioni alla Coop. “Area Sociale Man at work”, al Centro Regionale S.Alessio ed alla Coop. Sociale “Segni di integrazione” relative ad assenze degli alunni, al fine di risparmiare i costi e mantenere lo stesso quantitativo di ore assegnate per l’intero anno scolastico e per eventuali nuovi casi.**

NELLA SCUOLA PRIMARIA

8 ALUNNI SEGUITI DA AEC,

**1 ALUNNO SEGUITO DA ASSISTENTE ALLA
COMUNICAZIONE TIFLODIDATTICA.**

**2 ALUNNE SEGUITE DA ASSISTENTE ALLA
COMUNICAZIONE**

12 ALUNNI H IN TOTALE NEI 3 PLESSI.

**NELLA SCUOLA
SECONDARIA DI PRIMO
GRADO,**

**3 ALUNNI SONO SEGUITI
DA AEC.**

**8 ALUNNI H TOTALI NEI 3
PLESSI**

**TOTALE ALUNNI H NEI 5
PLESSI SONO 20**

TOTALE	
70 (14,52%)	BES SCUOLA SECONDARIA I GRADO
89 (18,31%)	BES SCUOLA PRIMARIA
159 (16,42%)	TOTALE