

REGOLAMENTO G SUITE

Istituto comprensivo "Arbe - Zara"

Google for Education

A partire dall'anno scolastico **2020/21**

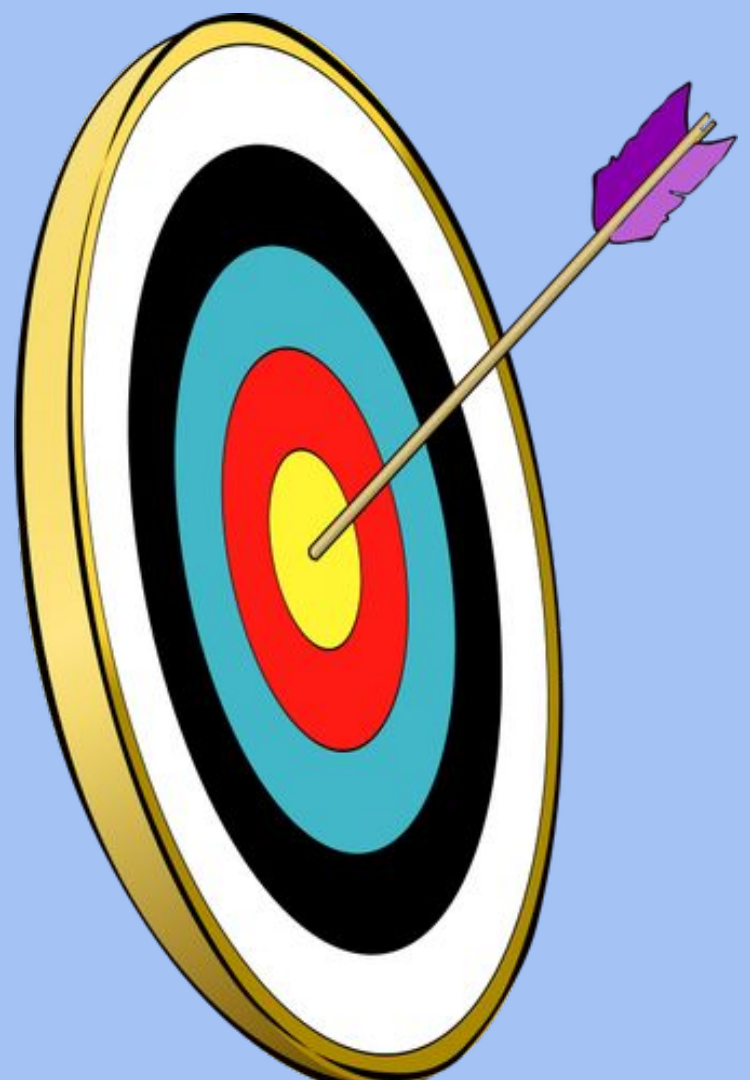
l'Istituto Comprensivo Arbe - Zara

adotterà la piattaforma "**G Suite for Education**" che include un insieme di applicativi messi a disposizione da **Google** per le scuole, al fine sia di facilitare, sostenere e motivare l'apprendimento attraverso le nuove tecnologie, sia di realizzare una **Didattica Digitale Integrata (DDI)** efficace ed inclusiva.

Ne sono principi ispiratori la **tutela** di tutti gli utenti, la **GRADUALITÀ** e l'**apertura** verso un utilizzo efficace ed efficiente del digitale. Ogni alunno avrà un **@ccount personale gratuito** con nome utente e password per l'accesso alle applicazioni Google di cui potrà usufruire fino al termine del percorso scolastico nel nostro **Istituto**.



L'**obiettivo** di questa iniziativa è ottimizzare, attraverso le tecnologie di rete, la **condivisione** di materiali didattici e la **collaborazione** tra gli studenti.



L'ACCESSO ALLA PIATTAFORMA CONSENTE :



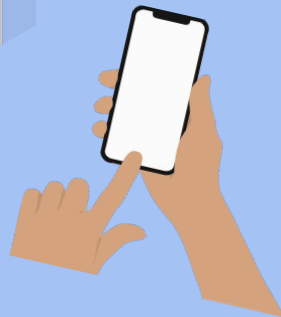
La creazione di una casella di posta elettronica Gmail personale e protetta che permette le comunicazioni esclusivamente fra gli utenti iscritti nello stesso dominio @icarbezara.edu.it.

L'utilizzo di uno spazio di archiviazione Cloud illimitato attraverso Google Drive



La creazione, la condivisione e l'uso di file sia durante le attività didattiche sia durante il lavoro a casa attraverso Google Documenti, Google Presentazioni e Google Fogli

Ogni alunno potrà accedere ai propri file o a quelli condivisi con il proprio gruppo dovunque ci sia connessione Internet, o anche in modalità offline, preferibilmente utilizzando il proprio PC e, limitatamente, con tablet, smartphone o altri dispositivi personali



L'iscrizione alle **Google Classroom**, può essere effettuata sia in modalità diretta attraverso l'inserimento degli alunni da parte dei docenti, sia tramite la comunicazione del codice classe da parte dei docenti agli studenti. Le **Google Classroom** costituiscono un ambiente cloud sicuro, progettato per stimolare in modo specifico gli apprendimenti, per aiutare gli insegnanti a creare e raccogliere i compiti senza ricorrere a supporti cartacei e per fornire materiali di studio e di riflessione, anche nella prospettiva di una didattica digitale innovativa (blended learning, flipped classroom...).

L'utilizzo a vari livelli di Calendar consentirà la visualizzazione degli impegni previsti per ciascuna classe durante l'intero anno scolastico.



Le applicazioni Google for Education consentono di gestire in modo efficace il flusso informativo dell'intero Istituto, attraverso tre strumenti principali: la Posta Elettronica, la Gestione Documenti (Drive) e il Calendario. Le comunicazioni e i materiali possono essere condivisi sia attraverso il Drive, con avviso via email della disponibilità di un nuovo documento, sia direttamente in Google Classroom, nella sezione Lavori del corso. I servizi di G-Suite for Education non includono annunci promozionali, non utilizzano mai i contenuti e i dati degli studenti a fini pubblicitari. Essi inoltre hanno un valore fortemente inclusivo, in quanto consentono agli studenti di imparare a lavorare in modo collaborativo e condiviso, tenendo conto delle capacità di ciascuno.

Si ricorda che, essendo l'account strettamente personale, la password non potrà essere ceduta a terzi e dovrà essere accuratamente conservata. Qualora fosse smarrita, è comunque possibile contattare l'amministratore della piattaforma: helpdesk@icarbezara.edu.it.

Come da regolamento, si ricorda infine che gli utenti del servizio possono utilizzare il proprio account per usi esclusivamente didattici. In caso di violazioni accertate del Regolamento di utilizzo e/o nel caso di attività anomale rilevate dall'amministratore, l'account potrà essere in ogni momento sospeso o revocato su decisione del Dirigente Scolastico.

In base al Regolamento UE 679/16 e al D.Lgs. 101/2018 l'accesso ai servizi della società dell'informazione è limitato alle persone di età inferiore ad anni 14 per cui i genitori sono responsabili per la creazione e la gestione dell'account G-Suite for Education. Pertanto i genitori con l'iscrizione a GSuite for Education, nell'ottica dell'indispensabile condivisione di responsabilità, sono chiamati alla sorveglianza del rispetto all'utilizzo dell'account attivato per il/la proprio figlio/a. La "GSuite for Education" è descritta nel dettaglio nella pagina dei prodotti Education <https://www.google.it/edu>. Per ulteriori informazioni, è disponibile una pagina aggiuntiva di Domande frequenti (FAQ) su privacy e sicurezza <https://support.google.com>



REGOLAMENTO DI UTILIZZO G SUITE FOR EDUCATION

Il presente Regolamento disciplina l'uso della piattaforma GSuite for Education, attivata a partire dall'anno scolastico 2020/21, dall'Istituto Comprensivo Arbe Zara come supporto alla didattica. Il Regolamento si applica a tutti gli utenti titolari di un account appartenente al dominio "@icarbezara.edu.it": per tutti i docenti (infanzia, primaria e secondaria), gli studenti di tutte le sezioni e classi dell'Istituto, il personale ATA e amministrativo.



ART. 1 DEFINIZIONI

Nel presente Regolamento i termini qui sotto elencati hanno il seguente significato:

- Istituto: Istituto Comprensivo Arbe Zara, viale Zara, 96
- Amministratore di sistema: il Dirigente Scolastico e i suoi delegati.
- Servizio: G Suite for Education, messo a disposizione della scuola.
- Fornitore: Google Inc. con sede in 1600 Amphitheatre Parkway Mountain View, CA 94043.
- Utente: colui che utilizza un account del servizio.
- Account: insieme di funzionalità, applicativi, strumenti e contenuti attribuiti ad un nome utente con le credenziali di accesso.

ART. 2 NATURA E FINALITA' DEL SERVIZIO

1. Il servizio consiste nell'accesso agli applicativi di G Suite for Education del fornitore. In particolare ogni utente avrà a disposizione una casella di posta elettronica, oltre alla possibilità di utilizzare tutti i servizi aggiuntivi di G Suite for Education (Drive, Calendar, Moduli, Classroom, ecc) senza la necessità di procedere ad alcuna installazione per la loro funzionalità.
2. Il servizio è inteso come supporto alla didattica e ai servizi correlati con le attività scolastiche in generale: pertanto gli account creati devono essere utilizzati esclusivamente per tali fini e nel caso degli account studenti, essi saranno comunque sotto la tutela e la responsabilità dei genitori o tutori.

ART. 3 SOGGETTI CHE POSSONO ACCEDERE AL SERVIZIO

1. Le credenziali per l'accesso a docenti, ATA e amministrativi sono fornite agli utenti dall'Amministratore o da un suo delegato al momento dell'assunzione fino al termine dell'attività lavorativa presso l'Istituto.
2. Gli studenti della Scuola Secondaria di I grado, della Scuola Primaria e dell'infanzia: il servizio sarà fruibile fino al termine del percorso di studi presso l'Istituto. Nel caso degli studenti l'Amministratore ha limitato alcune funzioni del servizio al dominio [@icarbezara.edu.it.](mailto:@icarbezara.edu.it), ciò significa che essi potranno comunicare via mail e condividere materiali solo con i membri interni all'organizzazione.
3. Altre categorie di utenti possono richiedere la creazione di un account, per necessità didattiche o di servizio; in questo caso l'accoglimento della domanda è a discrezione del Dirigente Scolastico.

ART. 4 CONDIZIONI E NORME DI UTILIZZO

1. L'utente può accedere direttamente dal suo account istituzionale collegandosi a *Google.it*, inserendo il nome utente (attribuito dall'istituzione scolastica) e la password fornita inizialmente dall'Amministratore o dai suoi delegati che sarà necessario modificare al primo accesso.
2. Gli account fanno parte del dominio *@icarbezara.edu.it* di cui l'Istituto è proprietario.
3. In caso di smarrimento della password l'utente potrà rivolgersi direttamente a: helpdesk@icarbezara.edu.it
4. Ogni account è associato ad una persona fisica ed è perciò strettamente personale. Le credenziali di accesso non possono, per nessun motivo, essere comunicate ad altre persone, né cedute a terzi.
5. L'utente accetta pertanto di essere riconosciuto quale autore dei messaggi inviati dal suo account e di essere il ricevente dei messaggi spediti al proprio account.

ART. 4 CONDIZIONI E NORME DI UTILIZZO

6. L'utente si impegna a non utilizzare il servizio per effettuare la gestione di comunicazioni e dati personali riservati.
7. L'utente si impegna a non utilizzare il servizio per compiere azioni e/o comunicazioni che arrechino danni o turbative alla rete o a terzi utenti o che violino le leggi ed i Regolamenti dell'Istituto vigenti.
8. L'utente si impegna anche a rispettare le regole che disciplinano il comportamento nel rapportarsi con gli altri utenti e a non ledere i diritti e la dignità delle persone.
9. L'utente si impegna a non trasmettere o condividere informazioni che possano presentare forme o di carattere osceno, blasfemo, diffamatorio o contrario all'ordine pubblico, alle leggi vigenti in materia civile, penale ed amministrativa.

ART. 4 CONDIZIONI E NORME DI UTILIZZO

10. E' vietato immettere in rete materiale che violi diritti d'autore, o altri diritti di proprietà intellettuali o industriale o che costituisca concorrenza sleale.

11. L'utente s'impegna a non fare pubblicità, a non procedere all'invio massivo di mail non richieste (spam), a non trasmettere o rendere disponibile attraverso il proprio account qualsiasi tipo di software, prodotto o servizio che violi il presente Regolamento o la legge vigente.

12. L'utente s'impegna a non divulgare messaggi di natura ripetitiva ("catene di S. Antonio"), anche quando il contenuto sia volto a segnalare presunti o veri allarmi (esempio: segnalazioni di virus); a fronte di tale evenienza, l'utente è tenuto a comunicarla all'Amministratore o ai suoi delegati.

13. L'utente e i genitori, nel caso di studenti minorenni, sono responsabili delle azioni compiute tramite il proprio account o quello dei figli e pertanto esonerano l'Istituto da ogni pretesa o azione che dovesse essere rivolta all'Istituto medesimo da qualunque soggetto, in conseguenza di un uso improprio e non conforme al punto 2 dell'Art. 2.

ART. 5 NORME FINALI

1. In caso di violazione delle norme stabilite nel presente Regolamento, l'Istituto, nella persona del suo rappresentante legale, il Dirigente Scolastico, potrà sospendere l'account dell'utente o revocarlo in modo definitivo senza alcun preavviso e senza alcun addebito a suo carico e fatta salva ogni altra azione di rivalsa nei confronti dei responsabili di dette violazioni.
2. Per ulteriori informazioni si rinvia al link:
<https://support.google.com/accounts/answer/181692?hl=it>
3. L'Istituto si riserva la facoltà di segnalare alle autorità competenti, per gli opportuni accertamenti ed i provvedimenti del caso, le eventuali violazioni alle condizioni di utilizzo indicate nel presente Regolamento, oltre che alle leggi ed ai regolamenti vigenti.
4. L'account sarà revocato dopo 30 giorni dal termine del percorso di studi presso l'Istituto per gli studenti e del rapporto lavorativo per i docenti e personale ATA assunti a tempo indeterminato e determinato. Nel caso di supplenze brevi, l'account sarà invece revocato dopo 15 giorni dal termine del contratto. Pertanto i suddetti utenti dovranno provvedere a scaricare e salvare dal proprio account i materiali e i file di interesse entro tale periodo.

ART. 5 NORME FINALI

5. L'Istituto si impegna a tutelare i dati forniti dall'utente in applicazione del GDPR 679/2016 e successive modifiche e integrazioni, ai soli fini della creazione e mantenimento dell'account

<https://cloud.google.com/security/gdpr/?hl=it>

6. Il servizio è erogato dal fornitore che applica la propria politica alla gestione della privacy completamente conforme al GDPR; l'utente può conoscere in dettaglio tale politica visitando il sito web del fornitore al seguente link:

<https://www.google.com/intl/it/policies/privacy/>

7. L'account G Suite sarà attivo per tutto il periodo di appartenenza dello studente all'Istituto IC Arbe Zara e verrà automaticamente cessato dalla decadenza del vincolo, senza ulteriori avvisi, entro i termini indicati al punto 4 .